

Oudie

スタートマニュアル

1. 初めに

Oudie4 を購入頂きありがとうございます。

Oudie4 はレジャーやクロスカントリー、競技フライトを行うパラグライダー、ハングライダーの方などのために開発されました。See You for the PC などの Naviter 社でつくられている他商品と相性が良く、合わせて使用することでさらに詳細な解析が出来ます。あなたが oudie4 を使いさらに良いフライトをし、商品に満足していただけることを願っています。

本スタートアップマニュアルは、初めて使用する際の使い方を記載しています。また、すぐに使用できるように設定された、おすすめ画面設定についても解説しています。詳細設定については取扱説明書をご覧ください。

取扱説明書及びファームウェアの更新、サポート情報はフィールドジョイサイト (<http://fieldgear.jp/oudie4>) をご覧ください。

目次

1. 初めに	1
2. 付属品について	2
3. ハードウェア	2
4. バッテリー充電	3
5. 電源を入れる・切る	4
6. ソフトの起動・ナビゲーション画面について	5
7. GPS について	6
8. ウェイポイントの作成・GOTO の仕方	6
9. サーマルアシストモード	7
10. PC との接続	8
11. トラブルシューティング	10
12. 責任・義務についての注意点	10
13. 保障	10

2. 付属品について

商品の付属品は以下となっております。

1. Oudie4
2. 保護ケース
3. スタートアップマニュアル
4. See You トライアル CD
5. 世界対応充電器 (110-220V)
6. 車内用充電器 (12V)
7. USB ケーブル
8. 簡易取り付け用ベルクロテープ
9. Naviter 社ステッカー2枚

3. ハードウェア



1. 電源ボタン ON/OFF
2. 電源ランプ
3. イヤーフोनジャック
4. microSD カード差し込み口
5. 短時間充電ソケット
6. ミニ USB ポート
7. 専用スタイラスペン
8. スピーカー
9. リセットキー

4. バッテリー充電

充電方法は複数あります。

- ・ 通常の充電器をコンセント（AC110-240V）に差し込む。（充電時間：短い）
- ・ 車内用充電器を USB ケーブルで車内（DC12-24V）充電する。（充電時間：長い）
- ・ バッテリーパックまたはパソコンに USB ケーブルを接続し、充電する。

充電時間の短い通常充電方法で約 6 時間、充電時間の長い車内充電方法では 10 時間かかります。

ナビ画面で充電中表示を確認後、電源を off にして充電して下さい。電源 off 時は、充電中にライト等が点灯しません。

電池使用時間目安は、12 時間です。

※重要【推奨の充電方法】

USB ケーブルを用いた場合、環境によって充電に不具合が出たり、長時間の充電が必要となります。以下の充電方法を奨励いたします。

1. 付属の AC アダプタで充電。

2. 以下のような充電。

以下の様な PSP 用のケーブルを使用して充電

<http://www.vshopu.com/item/210Z-2801/>

市販のタブレットも充電できる USB アダプタ（5V 2A 以上）と上記ケーブルの組み合わせが良いです。満充電までに約 8 時間。

◆充電しながらフライト

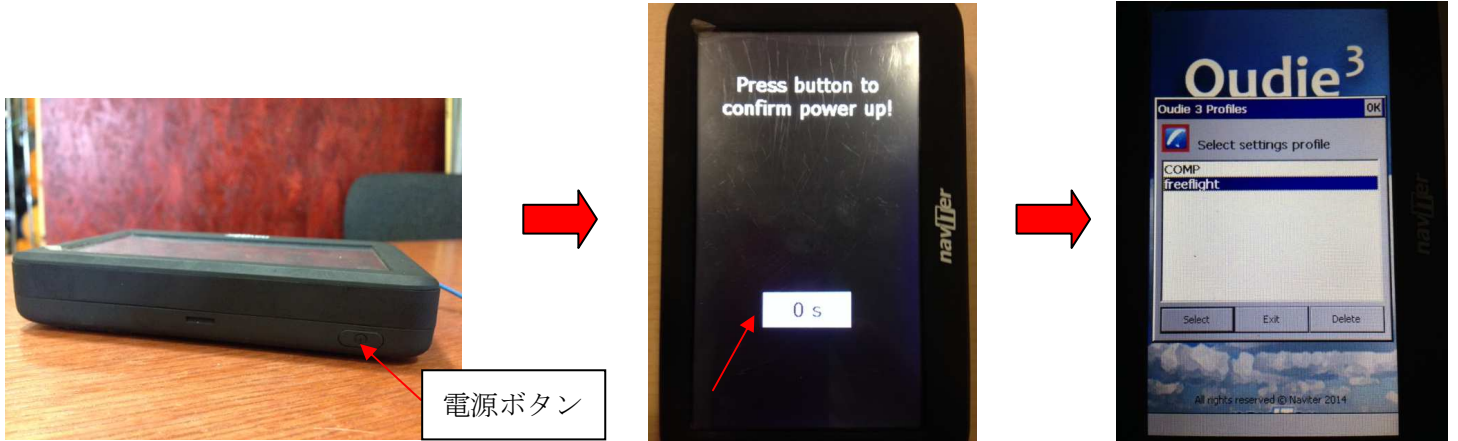
USB モバイルバッテリーで充電しながら、フライトの場合は、大電流での充電を行うと Oudie4 本体内蔵のリチウム電池の寿命が低下しますので、USB モバイルバッテリーの出力が、5V 1～

1.5Amax のものを推奨します。

5.電源を入れる・切る

<電源を入れる>

電源ボタンを1秒間押して下さい。画面内に確認ボタン(Confirm)が表示されるので、ボタンを5秒以内に押して下さい。プロフィールを選択します。初期設定だと freeflight、competition の2種類を用意しています。ここでは、freeflight 設定について説明します。



<電源を切る>



6. ソフトの起動・ナビゲーション画面について

ソフトが立ち上がると、ナビゲーション画面が表示され、自動的に GPS を捕捉します。画面内に表示される情報(ナビゲーションボックス)は自由に選択でき、好きな位置・大きさにカスタマイズすることが出来ます。

画面は2画面あり、フライト中もシチュエーションに合わせて切り替え可能です。

参考に初期設定のプロフィール(freeflight)の設定項目について説明します。

<freeflight 設定>

The image shows two screenshots of the Field Joy navigation software interface, labeled '画面1' (Screen 1) and '画面2' (Screen 2). A red double-headed arrow between them indicates they are interchangeable. A yellow box with the text '切り替え可能' (Interchangeable) is also present.

画面1 (Left):

- Top left: フライト時間 (Flight Time) 0:07, TOした地点までの距離 (Distance to TO point) 18.1 km.
- Top right: Agl (Altitude) -86 m, Cur.L/D (Current L/D) -0.0.
- Center: 対地高度 (Altitude) +0.0, L/D(2分の平均) (Average L/D for 2 minutes).
- Bottom left: GS (Ground Speed) 1.2 km/h, GPSAlt (GPS Altitude) -0 m.
- Bottom right: Map2, 3:38, BAD 30%.
- Bottom: 5km, Menu.
- Annotations: フライト時間, TOした地点までの距離, サイドビューの表示 (Side view display), 対地高度, L/D(2分の平均), 風向風速 (Wind direction and speed), 画面方向ボタン (Screen direction button), 縮尺ボタン (Scale button), メニューボタン (Menu button).

画面2 (Right):

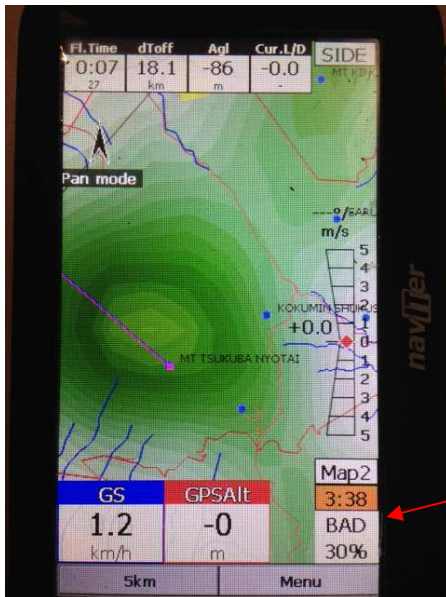
- Top left: GS (Ground Speed) 0.3 km/h, GPSAlt (GPS Altitude) 9 m.
- Center: 目標までの距離 (Distance to target) 7.03 km.
- Bottom left: Target P23088, MT TSUKUBA NYOTAI.
- Bottom right: Map1, 3:33, BAD 30%.
- Bottom: 5km, Menu.
- Annotations: 対地速度 (Ground speed), GPS 高度(海拔) (GPS altitude), 目標までの距離 (Distance to target), 時刻 (Time), GPS 状況 (GPS status), マップ切り替えボタン (Map switch button), バッテリー残量 (Battery level).

A red double-headed arrow between the two screens is labeled '切り替え可能' (Interchangeable). A yellow box with the text '切り替え可能' is also present.

青色の表示はアクションコマンドが設定されており、タッチすると画面が切り替わります。

7. GPS について

初めてナビを使用する際、または長期間ナビを使用していなかった際は、GPS 受信をするのに時間がかかることがあります。空が見え、屋根やビル、木々がない場所にいると GPS 受信が早くなります。



GPS の状態：
 NODATA (データなし)
 BAD(悪い)
 OK/x(良い/捕捉衛星数)

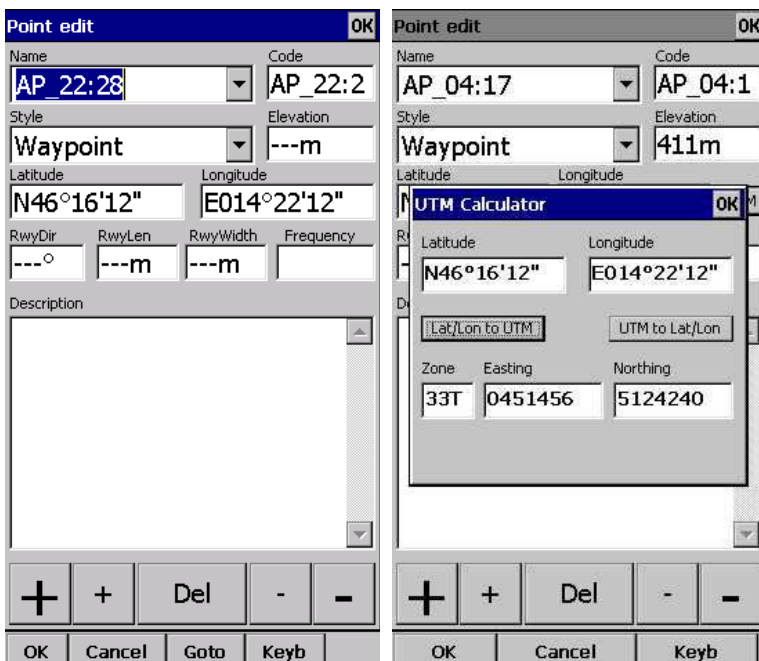
8. ウェイポイントの作成・GOTO の仕方

<ウェイポイントの作成>

MENU→add waypoint を選択。

最初は、現在地の座標が入力されています。

他の座標を入力する場合は、Latitude、Longitude を選択して、+、-もしくはkeyb(キーボード)より値を入力します。他の項目についても同様に入力し、ok を押せば作成完了です。



<UTM 入力>

Oudie4 では UTM 形式を直接入力することが出来ません。そのため入力された UTM を緯度・経度(度分秒)に変換することで、使用できます。

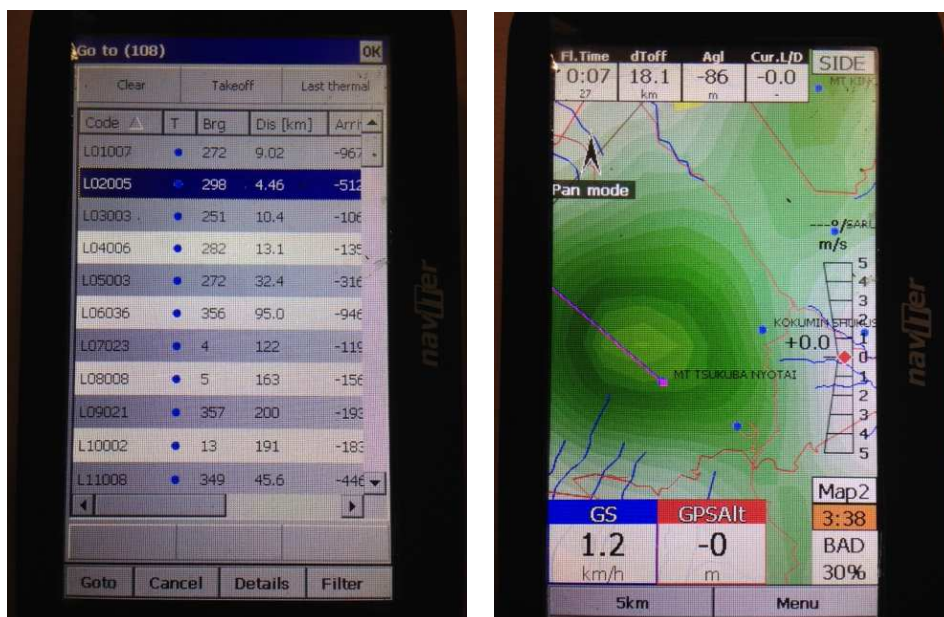
－変換の仕方－

上図の MENU→Add waypoint 画面→UTM
 上図の画面になり、現在地の緯度経度が表示されるので、keyb(キーボードを使って)削除します。その後 UTM を Zone, Easting,Northinge に入力、“UTM to Lat/Lon”を押すと緯度経度に変換されます。

OK を押せば座標が入力されています。

<GOTO の仕方>

- ① MENU→GoTo
- ② リスト表示されるウェイポイントより選択
- ③ 画面下部 GoTo を押して完了

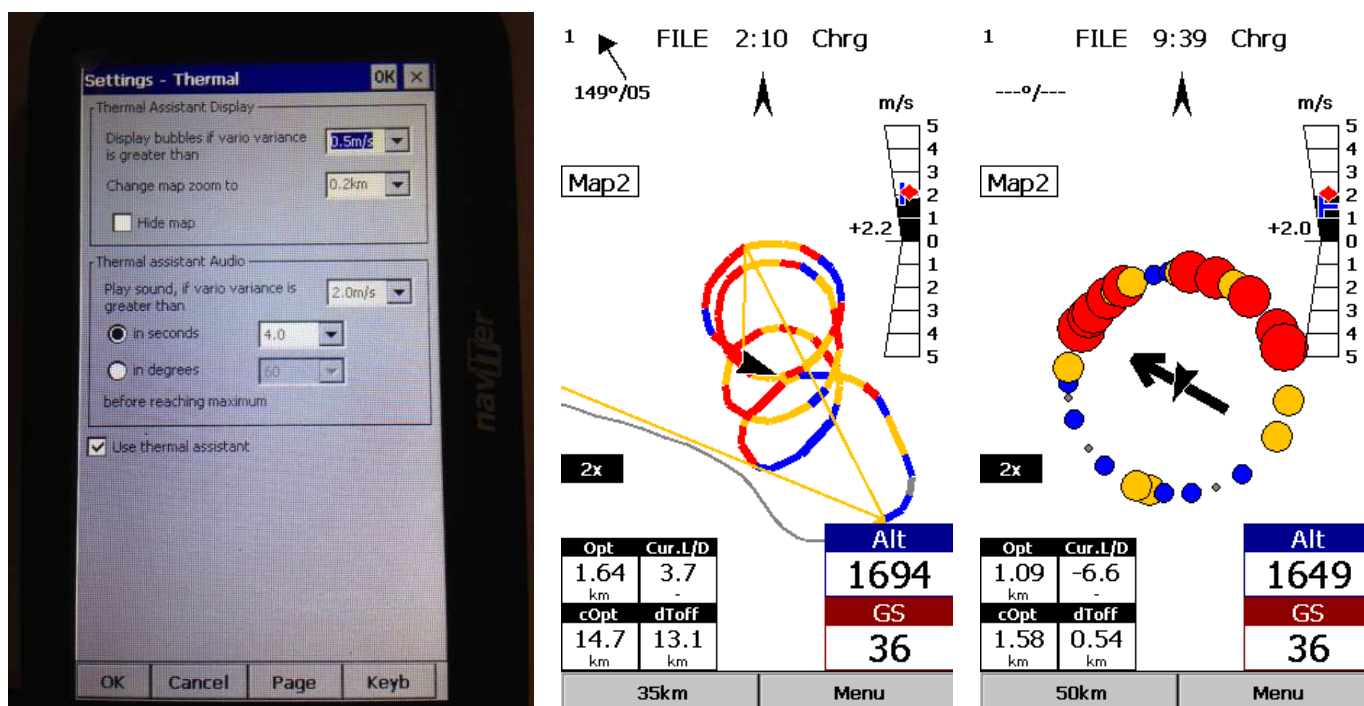


マップ上のウェイポイント(青い点)をタップして、地図からウェイポイントを選択することもできます。

タスクの組み方については、取扱説明書をご覧ください。

9.サーマルアシストモード

センタリングをして、上昇すると自動的に地図がズームし、サーマルアシスト画面に切り替わりま
す。Menu→Settings→Thermal より表示方法など各種設定が行えます。



アシスト設定

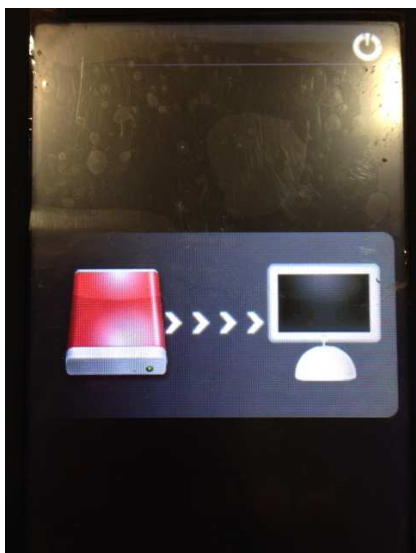
バブル表示

10. PC との接続

PCと接続することでフライトログのダウンロードやPCで作成した設定を oudie4 に送ることが出来ます。

- ① Oudie4 の電源を入れる。
- ② 付属の USB ケーブルを使って、PC と接続。
- ③ 写真のような接続画面になります。PC にフォルダが表示されるまで待ちます。
- ④ TFAT というドライブが表示されれば、接続出来ています。

※ナビ画面時は、Exit してから接続して下さい。



<フライトログ>

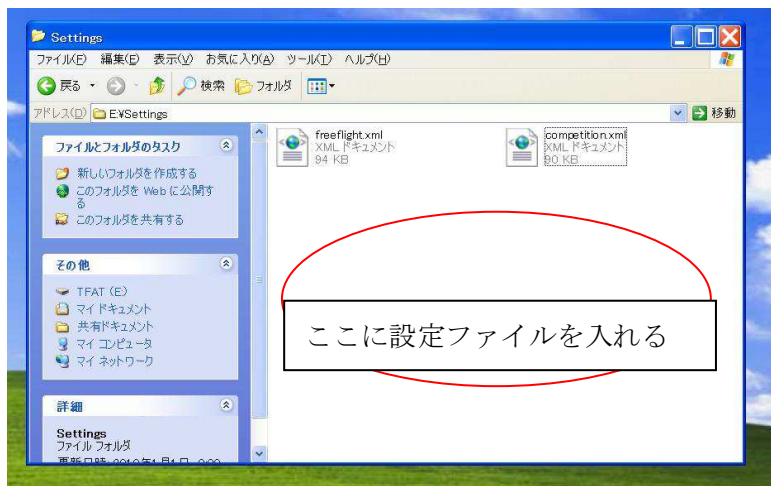
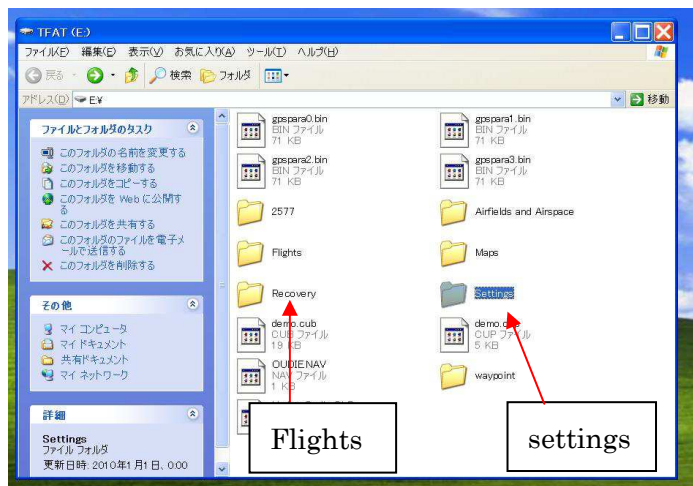
フライトログは、“Flights” というフォルダに保存されています。ファイル形式は IGC ファイルです。

2014-02-11-XCM-40E-02.igc のようにファイル名は日付が入っています。

SEEYOU ではそのまま IGC ファイルの再生が可能です。

<プロフィール>

プロフィール設定(freeflight、competition など)が保存されている場所は、Settings フォルダ内です。このフォルダに設定ファイルを追加することで、新たにプロフィールを追加することが出来ます。



<PC からウェイポイントファイルの追加>

Oudie4 で使用できるウェイポイント形式は、

Ozi files(*.wpt)、SeeYou file(*.cup) 、Compe GPS files(*.wpt)です。

他のファイル形式の場合は、GpsDump 等で変換してご使用ください。(※カシミールで作成した wpt ファイルは使用できません)

GpsDump は様々な機種種の GPS バリオ・GPS で PC との通信が出来き、ファイルの変換が可能なフリーソフトです。下記サイトよりダウンロードできます。

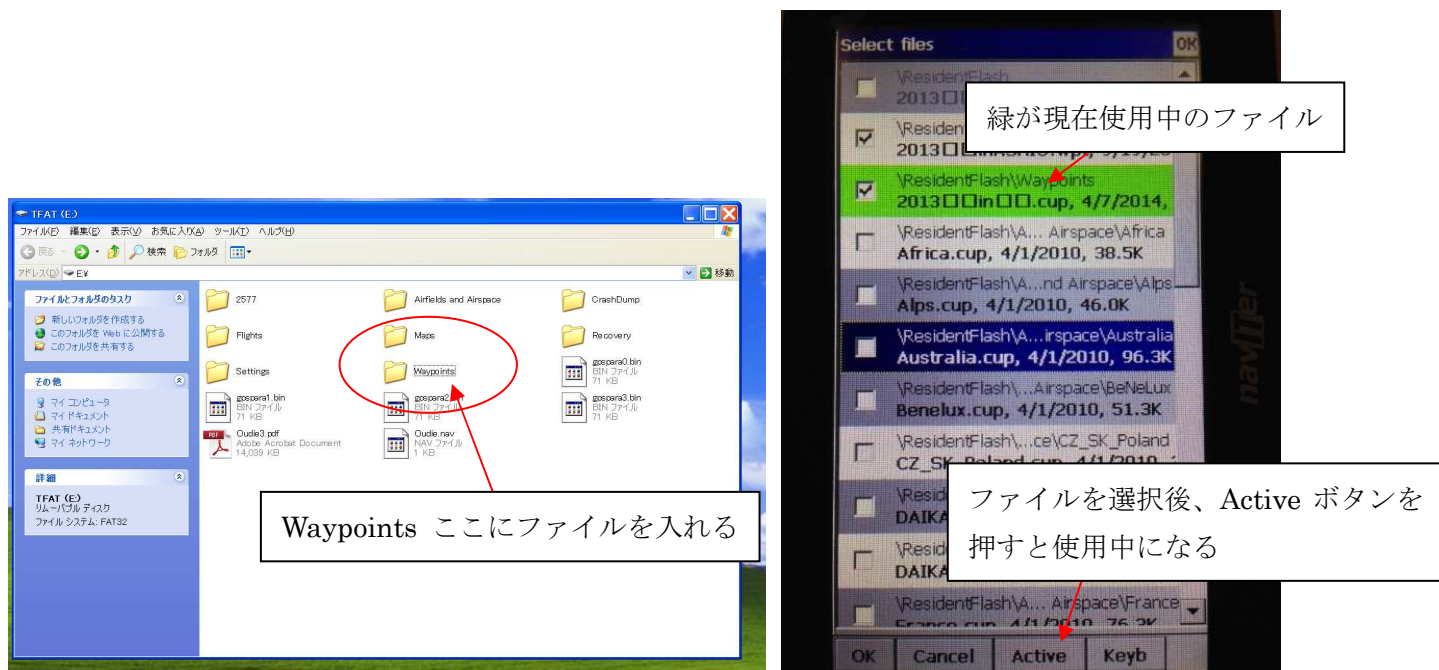
http://www.gethome.no/stein.sorensen/body_gpsdump.htm

【GPSDump を使用した場合の読み込み可能形式】

- Ozi files(*.wpt)
- SeeYou file(*.cup)
- Compe GPS files(*.wpt)

PC と Oudie4 を接続し、初期設定の場合は表示されるドライブ(TFAT)内の Waypoints フォルダにファイルを入れて下さい。

Menu→Settings→Files→Waypoint でファイルを指定し active にして使用します。



独自にフォルダを作って、指定することもできます。

Menu→Settings→Files→Waypoint で場所を指定し active にして下さい。

その他ソフトウェアの詳細については、取扱説明書を参照して下さい。

1 1.トラブルシューティング

ケース①:電源ボタンを押してもデバイスが動かない、または起動時にシャットダウンしてしまう。
→バッテリーを充電して下さい。

ケース②:ナビゲーションソフトウェアが現在地を把握しない。

→上空に遮るものがないか確認・移動し、40分後、再起動させてください。それでもサテライトがうまく反応しない場合は、Menu→Settings→Input optionsを確認してください。

ケース③:GPS Fix navbox内で、NODATAと表示される。

→Menu→Settings→Input optionsを確認して下さい。

その他の問題に関しては、info@fieldjoy.jpへご連絡ください。

1 2.責任・義務についての注意点

Oudie4は個人のパーソナルナビゲーションのアシストをするもので、法制限のある機器やサービスの代用にはなりません。

機器をご使用になる前に、この機器を使用になる際は、機器の十分な操作ができること、また安全に使用することは、お客さま本人の義務となります。機器の誤った操作は対物事故や対人事故を起こす可能性があります。

Naviter社は機器の誤った操作による、いかなる対物・対人事故、けが、死亡事故などに一切の責任を持ちません。常識、ユーザーマニュアル、インサートなどのドキュメントに関する範囲外のもの、機器の誤った操作と判断されます。

1 3.保障

購入日から一年間、製品の保証をいたします。保証期間内で欠陥があった場合は、欠陥理由や状態の説明文書を同封し、当社へ発送してください。修理、または製品の交換を、送料のみお客さま負担でさせていただきます。

この保証権利は譲渡や交換ができません。また、欠陥に関しては、誤った操作や水没、製品の分解など、誤った使用方法での故障ではないと当社で判断した場合のみ、当社で修理代、交換代を負担させていただきます。欠陥製品を発送する際は、購入時の納品書を同封して下さい。

【お問い合わせ先】

株式会社フィールドジョイ

〒399-9301 長野県北安曇郡白馬村大字北城 3020-961

Tel 0261-72-6022

info@fieldjoy.jp

